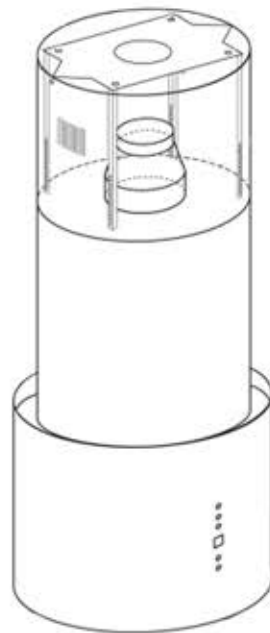


F. BAYER

Dunstabzugshaube

*Montage- und Bedienungsanleitung
für das Modell:*



LINA IS40

Sehr geehrter Kunde,

wir sind stets bestrebt, Ihnen einwandfreie Produkte zu liefern. Sollte dieses Produkt bei Erhalt nicht in einwandfreiem Zustand sein, setzen Sie sich bitte sofort mit uns in Verbindung.

Bevor Sie mit der Installation und/oder der Verwendung dieses Produktes beginnen, lesen Sie sich bitte auf jeden Fall diese Anleitung sorgfältig durch. Kontrollieren Sie die gelieferten Teile auf Vollständigkeit und Unversehrtheit. Sollten trotz unserer Bemühungen bei der Kontrolle Teile defekt sein oder fehlen, kontaktieren Sie uns bitte. Sie erhalten in diesem Fall umgehend Ersatz.

Benutzen Sie bitte niemals defekte Teile.

Diese Dunstabzugshaube ist für die Installation in Privathaushalten mit entsprechender Nutzung konstruiert worden. Eine falsche Installation kann das Gerät und/oder Ihre Küche beschädigen, sowie zu schweren Verletzungen führen. Verwenden Sie die Teile der Dunstabzugshaube und die Haube selbst nicht für Zwecke, die nicht explizit in der Anleitung aufgeführt sind. Für Unfälle oder Schäden, die aufgrund einer falschen Installation, dem Benutzen defekter Teile oder einer falschen Nutzung der gelieferten Utensilien entstanden sind, wird keine Haftung übernommen.

Die mitgelieferten Montageteile sind nicht für alle Decken geeignet. Wenn Sie sich nicht sicher sind, aus welchem Material Ihre Decke besteht und ob sie über ausreichende Tragfähigkeit verfügt, vergewissern Sie sich unbedingt bei einem Sachverständigen. Sie benötigen unter Umständen spezielle Schrauben und Dübel, die nicht im Lieferumfang enthalten sind.

Falls Sie diese Anleitung nicht verstehen oder Bedenken um Ihre Sicherheit haben, empfehlen wir die Beauftragung eines erfahrenen Installateurs für die Montage. Aufgrund des Gewichts und der Abmessungen dieses Produktes empfehlen wir die Montage auf jeden Fall mit 2 Personen durchzuführen.

Wir wünschen Ihnen viel Freude mit Ihrer neuen Dunstabzugshaube.

Inhaltsverzeichnis

Vorwort	2
Inhaltsverzeichnis	3
Allgemeine Hinweise	4
Lieferumfang	4
Technische Daten	
Leistung	5
Maße	5
Ausstattung	5
Sicherheitshinweise	
Spannungsversorgung	6
Abluftanschluss	6-7
Mindestabstände	7
Sonstige Hinweise	8
Konformitätserklärung	9
Montage	
Prüfung	10
Voraussetzung	10
Installationsmaterialien	10-11
Montage	11-13
Kohlefilter	13
Höhe	13
Betrieb	
Metall-Fettfilter	14
Bedienung	15
Reinigung und Pflege	16
Entsorgung der Transportverpackung	16
Entsorgung des Altgerätes	16
Service	17

Allgemeine Hinweise

Achten Sie auf umweltgerechte Entsorgung der Verpackung.

Bitte lesen Sie diese Anleitung vor Inbetriebnahme sorgfältig durch. Sie enthält wichtige Hinweise zu Ihrer Sicherheit, Montage, Inbetriebnahme, Reinigung und Pflege Ihrer Dunstabzugshaube.

Bewahren Sie die Anleitung gut auf.

Die Inbetriebnahme eines beschädigten Gerätes ist zu unterlassen.

Das Gerät ist nur für die Verwendung in privaten Haushalten und nicht in der Gastronomie geeignet.

Montage und Betrieb dürfen nur gemäß den Angaben in dieser Anleitung erfolgen.

Unsere Geräte entsprechen den rechtlichen Bestimmungen für Elektrohausgeräte und dürfen daher nur durch hierfür autorisiertes Personal repariert werden. Neben den Gefahren, die bei unsachgemäßer Behandlung entstehen, weisen wir ausdrücklich darauf hin, dass bei unsachgemäßem Eingriff der Garantieanspruch erlischt.

Lieferumfang

- Haubenkorpus inkl. LED Leuchten / Motor / Steuerung / Fettfilter
- Fernbedienung
- Reduzierstück $\varnothing 150\text{mm}$ / $\varnothing 125\text{mm}$
- Metallgestell / Deckenhalterung
- Kaminteil
- Befestigungsmaterial
- Bedienungsanleitung

Technische Daten

Leistung

- Anschlusswert in Watt	
- LINA IS40 ECO	214W
- LINA IS40	254W
- Davon Beleuchtung (LED)	2x 2W
- Spannung in Volt	220-240V
- Lautstärke max.	
- LINA IS40 ECO	64dB
- LINA IS40	69dB
- Fördervolumen max.	
- LINA IS40 ECO	700m ³ /h
- LINA IS40	850m ³ /h

Maße

- Höhe in cm	ca. 90 - 120cm
- Breite in cm	ø40cm
- Abluftöffnung in mm	ø150mm
- Nettogewicht in kg	ca. 13,7kg

Ausstattung

- Anschluss mit Schukostecker
- 4-stufige Steuerung
- Inkl. Nachlauffunktion
- LED-Beleuchtung (2x 2W)
- Fettfilter (spülmaschinengeeignet)
- Geeignet für Um- und Abluft

Sicherheitshinweise

Spannungsversorgung

Der Anschluss erfolgt über eine fest montierte Zuleitung mit Schutzkontaktstecker.

Im Falle eines erforderlichen Festanschlusses darf die Dunsthaube nur durch einen beim zuständigen EVU (Elektrizitätsversorgungsunternehmen) eingetragenen Elektroinstallateur angeschlossen werden.

Installationsseitig ist eine Trennvorrichtung (dazu zählen Sicherungen, Schütze und LS-Schalter gem. VDE 0730, §7, Teil 1) vorzusehen.

Abluftanschluss

Um einen optimalen Betrieb bei Abluft zu gewährleisten, empfehlen wir die Umsetzung folgender Maßnahmen

- Kurze, gerade Rohrführung
- Möglichst wenige Rohrbögen
- Verlegung der Rohre in flachen Bögen und Vermeidung von spitzen Winkeln
- Möglichst großer Rohrdurchmesser

Im Falle einer Nichtbeachtung dieser Punkte kann es zu drastischen Leistungsverlusten und erhöhten Betriebsgeräuschen kommen. Dies ist nicht als Fehlfunktion des Gerätes zu werten.

Außerdem ist es in jedem Fall unzulässig die Abluft in anderweitig genutzte Schornsteine, Abzüge oder sonstige Luftkanäle zu leiten, es sei denn diese werden ausschließlich für die Abluft der Dunstabzugshaube verwendet.

Wir empfehlen bei Einleitung der Abluft in einen nicht in Betrieb befindlichen Kamin, die Zustimmung des zuständigen Schornsteinfegers einzuholen.

Sicherheitshinweise

Abluftanschluss

Für alle Abluft-Führungen sind generell die behördlichen Vorschriften einzuhalten. Wird die Dunsthaube mit Abluft betrieben, ist für eine ausreichende Luftzufuhr zu sorgen.

Der gemeinsame Betrieb von Dunstabzugshauben und kamingebundenen Feuerungsstätten wie Gasthermen und Öl- oder Kohleöfen im selben Raum, unterliegt aufgrund Länder-Bauvorschriften bestimmten Einschränkungen.

Wir empfehlen im Zweifelsfall den Rat und die Zustimmung des Bezirksschornsteinfegers oder der örtlichen Baubehörde einzuholen.

Der Betrieb der Haube mit Umluft ist gefahrlos möglich und unterliegt nicht den obenangeführten Vorschriften.

Mindestabstände

Abstand zum Elektro-Kochfeld

Von der Elektrokochstelle bis zur Unterkante des Haubenkorpus sollte ein Mindestabstand von 600mm eingehalten werden.

Abstand zum Gas-Kochfeld

Zwischen Gaskochstellen (Oberkante Topfträger) und Unterkante Haubenkorpus sollten Sie einen Mindestabstand von 700mm einhalten.

Sicherheitshinweise

Sonstige Hinweise

Es muss darauf geachtet werden, dass im Betrieb befindliche Kochstellen stets abgedeckt sind, damit durch starke Hitzeentwicklung das Gerät nicht beschädigt wird.

Beim Frittieren unterhalb einer Dunstabzugshaube ist das zum Frittieren verwendete Gerät während des Betriebs zu beaufsichtigen.

In Fritteusen enthaltene Öle können sich durch Überhitzung selbst entzünden. Wird verschmutztes Öl verwendet kann es noch leichter zur Selbstentzündung kommen.

Wir weisen darauf hin, dass durch Überhitzung ein Brand entstehen kann. Desweiteren weisen wir ausdrücklich darauf hin, dass das Flambieren unter der Dunsthaube nicht erlaubt ist.

Bei allen Arbeiten an der Dunstabzugshaube, auch beim Lampenwechsel, ist die Dunsthaube stromlos zu machen (Sicherungsautomaten abschalten bzw. Schraubsicherung aus der Fassung herausnehmen). Außerdem ist es wichtig die Filterwechsel- und Reinigungsintervalle einzuhalten.

Bei Nichtbeachtung besteht aufgrund von Fettablagerungen akute Feuergefahr!

Konformitätserklärung

Produkt: Dunstabzugshaube LINA IS / LINA IS ECO
Marke: F.BAYER
Hersteller: F.BAYER GmbH – Riegelgrube 13 – 55543 Bad Kreuznach - DEUTSCHLAND

Der Hersteller erklärt hiermit die Übereinstimmung des vorgenannten Produktes mit folgenden EU Richtlinien:

2014/35/EU „LVD“	Niederspannungsrichtlinie 29/03/2014
2014/30/EU „EMC“	Richtlinie elektromagnetische Verträglichkeit 29/03/2014
2011/65/EU „RoHS“	Richtlinie zur Beschränkung bestimmter gefährlicher Stoffe in Elektro- und Elektronikgeräten 01/07/2011
2009/125/EU „ErP“	Richtlinie über die Anforderungen an die umweltgerechte Gestaltung energieverbrauchsrelevanter Produkte 31/10/2009

Nachgewiesen durch Einhaltung folgender europäischer Standards:

EN 60335-2-31:2014
EN 60335-1:2012+A11:2014+A13:2017+A1:2019+A2:2019+A14:2019
EN 62233:2008
EN 55014-1:2017+A11:2020
EN 61000-3-2:2014
EN 61000-3-3:2013
EN 55014-2:1997+A1:2001+A2:2008
EN IEC 63000:2018
EN 61591:1997+A1:2006+A2:2011+A11:2014+A12:2015

F.BAYER GmbH
Bad Kreuznach, im Mai 2021



Frank Bayer

Montage

1. Prüfung

Vor Beginn der eigentlichen Montage sollte das Gerät geprüft werden. Neben der Kontrolle äußerlich erkennbarer Schäden ist auch eine Funktionskontrolle durchzuführen. Hierzu ist das Gerät aus der Verpackung zu nehmen, von allen Verpackungsmaterialien zu befreien und mit der Rückseite auf den Boden/Tisch zu legen. Nach Verbindung mit einer Stromversorgung kann nun die Beleuchtung als auch die Funktion der einzelnen Stufen überprüft werden. Außerdem ist die Vollständigkeit des Lieferumfangs gem. den Angaben in dieser Anleitung zu prüfen.

2. Voraussetzung

Bei der Haube handelt es sich um eine Inselhaube, welche nur an eine Decke montiert werden kann. Diese muss ausreichend Stabilität aufweisen, um eine Tragkraft von 80kg zu gewährleisten (Stahlbetondecken). An abgehängten Decken oder Decken aus Gipskarton muss vorab eine entsprechend tragfähige Haltekonstruktion erstellt werden. Außerdem sollte im Bereich des Installationspunktes an der Decke eine Stromversorgung sowie der Anschluss für die Abluft vorhanden sein (bei Betrieb im Abluftmodus). Eine seitliche Ausleitung der Abluft über Schlauch oder Rohr ist nicht vorgesehen und daher auch nicht möglich.

3. Installationsmaterialien

Sind die Voraussetzungen gegeben, kann die Montage beginnen. Neben den mitgelieferten Teilen werden eine Bohrmaschine, ein Schraubendreher sowie ein Markierungsstift benötigt. Außerdem sind für die Ausführung der Decke passende Befestigungsschrauben und Dübel bereit zu stellen (4 Verschraubungen). Diese sind nicht im Lieferumfang enthalten. Es wird nochmals auf die vorgenannte Tragfähigkeit dieser Verschraubungen hingewiesen. Die Installation sollte mit mindestens 2 Personen durchgeführt werden. Im Falle des Betriebes im Abluftmodus wird außerdem ein Abluftschlauch benötigt.

Montage

Der Haubenanschluss hat einen Durchmesser von 150mm, kann aber mittels der beiliegenden Reduzierung und in Abhängigkeit der bauseits bestehenden Abluftöffnung auf 125mm verkleinert werden.

4. Montage

Zunächst sind an der Decke die Bohrlöcher für die Verschraubungen zu markieren.



Dabei ist darauf zu achten, dass die auf der Abbildung ersichtlichen Haltehaken für das obere Kaminteil in Richtung der späteren Ausrichtung der Haube zur Seite zeigen und die Halterung über dem Kochfeld vermittelt ist. Die markierten Bohrlöcher können nun gebohrt werden.

Im nächsten Schritt ist die gewollte Gesamthöhe der Haube festzulegen und die obere Halterung auf die aus dem Haubenkorpus ragenden Schienen zu stecken. Die obere und untere Halterung sind dann auf der gewünschten Höhe zu verschrauben (Jeweils 2 Schrauben pro Schiene).



Montage

Im Falle einer Installation im Ablufbetrieb ist vorab der Abluftschlauch mit einem Ende an der Abluftöffnung des Motors zu befestigen und das obere Kaminteil über die Schienen zu stecken.



Das obere Kaminteil (mit den Lüftungsschlitzen) ist dabei so zu platzieren, dass die Schlitze ebenfalls zur Seite weisen. Außerdem ist das Stromkabel nach außen zu führen.



Nun wird die Haube mit allen Anbauteilen gem. den bisher beschriebenen Schritte an die ganz zu Anfang gebohrten Deckenlöcher verschraubt.



Montage

Sitzt die Haube nun fest an der Halterung, kann der Stromanschluss als auch der Abluftanschluss (sofern vorgesehen) vorgenommen werden und danach die obere Abdeckung auf der Halterung nach oben gezogen und seitlich an den dafür vorgesehenen Halteklammern verschraubt werden.



5. Kohlefilter (passender Kohlefilter KFTP3)

Im Umluftbetrieb empfiehlt sich der Einsatz von Kohlefiltern zur Geruchsfiltration. Zum Einsatz der Filter entnehmen Sie den Fettfilter, setzen jeweils links und rechts einen Kohlefilter auf die Ansaugöffnungen des Motors und rasten diese durch drehen ein.



6. Höhe

Die Haube kann bei Installation in der Höhe variiert werden. Der Kamin muss dabei mindestens 100mm bei Abluft- und 200mm bei Umluftbetrieb aus dem Korpus herausragen. Ggfls. muss bei geringer Höhe eine Kürzung der Schienen erfolgen.

Betrieb

Metall-Fettfilter

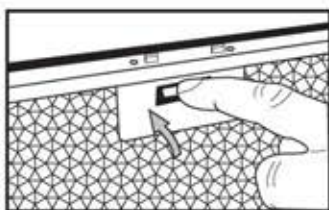
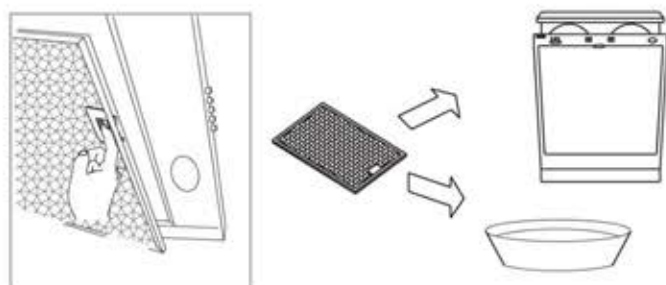
Der zuvor erwähnte Fettfilter sitzt noch vor dem Motor und sorgt für die Aufnahme der fettigen Bestandteile aus dem Küchendunst. Die Reinigung kann in der Spülmaschine erfolgen und sollte alle 14 Tage (min. 1x im Monat) durchgeführt werden. Zu lange Reinigungsintervalle führen zu einer Verstopfung des Filters und damit zu reduzierter Leistung.

Reinigung in der Spülmaschine

Der Fettfilter Ihrer Haube ist spülmaschinengeeignet (55° C). Dabei können jedoch leichte Verfärbungen des Metalls entstehen. Diese haben keinerlei Einfluss auf die Funktion des Fettfilters und gelten nicht als Reklamationsgrund. Legen Sie den Filter locker in die Geschirrspülmaschine ohne ihn zu biegen oder einzuklemmen. HINWEIS: Reinigen Sie sehr stark verschmutzte Fettfilter nicht zusammen mit anderem Geschirr.

Reinigung von Hand

Bei der Handreinigung die Fettfilter zunächst ausgiebig in heißer Spüllauge einweichen, danach gut abbürsten und vor allem sehr gut mit klarem Wasser ausspülen. Danach gut abtropfen lassen. Sehen Sie von der Verwendung aggressiver, säure- oder laugenhaltiger Reinigungsmittel ab. Für sehr hartnäckige Verschmutzungen können Sie auf im Handel erhältliche Fettlöser-Sprays zurückgreifen.



Betrieb

Bedienung

Nachlaufautomatik / Timer Ⓞ

Dieses Symbol aktiviert die Nachlaufautomatik (1-9 min) auf der aktuellen Stufe. Nach der Aktivierung erscheint ein blinkender Punkt auf der Anzeige. Während dieser blinkt kann über + und - die Zeit eingestellt werden nach der sich der Motor automatisch abschaltet. 5 sek. warten oder erneutes Betätigen speichert die eingestellte Zeit. Der Punkt hört daraufhin auf zu blinken. Nochmaliges Betätigen deaktiviert die Nachlaufautomatik wieder.



Beleuchtung ein-/ ausschalten ✱

Die Beleuchtung wird durch Berühren dieser Schaltfläche ein- bzw. ausgeschaltet.

Leistungsanzeige

Dieses Feld zeigt die momentan eingestellte Leistungsstufe oder die Restzeit bis zum Abschalten (Nachlaufautomatik)

Leistung vermindern (Ausschalten) —

Während des Betriebs kann mit diesem Tastenfeld die Leistung reduziert werden. Bei Stufe 0 schaltet sich der Motor der Dunstabzugshaube ab.

Leistung erhöhen (Einschalten) +

Beim berühren dieser Schaltfläche wird die Dunsthaube auf der niedrigsten Stufe eingeschaltet. Während des Betriebs kann mit diesem Tastenfeld die Leistung erhöht werden.

Reinigung und Pflege

- Zum Reinigen das Gerät spannungslos machen.
- Die äußeren Teile mit milder Spüllauge reinigen. Scharfe Reinigungsmittel, Bürsten, oder Scheuerlappen vermeiden.
- Für die Glasflächen kann herkömmlicher Glasreiniger verwendet werden.

Es ist wichtig die Filterwechsel und Reinigungsintervalle einzuhalten. Bei Nichtbeachtung kann in Folge von Fettablagerung Feuergefahr bestehen.

Entsorgung der Transportverpackung

Die Verpackung schützt das Gerät vor Transportschäden. Die Verpackungsmaterialien sind nach umweltverträglichen und entsorgungstechnischen Gesichtspunkten ausgewählt und deshalb recycelbar. Die Rückführung der Verpackung in den Materialkreislauf spart Rohstoffe und verringert das Abfallaufkommen. Ihr Fachhändler nimmt die Verpackung zurück. Verpackungsteile (z.B. Folien, Styropor) können für Kinder gefährlich sein. Es besteht Erstickungsgefahr! Bewahren Sie Verpackungsteile außerhalb der Reichweite von Kindern auf und entsorgen Sie diese so schnell wie möglich.

Entsorgung des Altgerätes

Elektrische und elektronische Altgeräte enthalten vielfach noch wertvolle Materialien. Sie enthalten aber auch schädliche Stoffe, die für ihre Funktion und Sicherheit notwendig waren. Im Restmüll oder bei falscher Behandlung können diese der menschlichen Gesundheit und der Umwelt schaden. Geben Sie Ihr Altgerät deshalb auf keinen Fall in den Restmüll. Nutzen Sie stattdessen die von Ihrer Gemeinde oder Kommune eingerichtete Sammelstelle zur Rückgabe und Verwertung elektrischer und elektronischer Altgeräte.



Service

Bei eventuellen Fragen und Störungen wenden Sie sich bitte an unseren Kundendienst.

F.BAYER GmbH

Friedhofstr. 2
D-07554 Kauern

Tel.: +49 36602 91073

Fax.: +49 36602 91075

Email: service@fbayer.de

MO - FR von 8:30 - 16:30

Halten Sie bitte die Seriennummer und die Modellbezeichnung des Gerätes bereit. Die Seriennummer finden Sie nach Entnehmen der Metallfilters an der Innenseite des Gerätes. Alle Angaben vorbehaltlich Konstruktionsänderungen im Rahmen der technischen Weiterentwicklung unserer Produkte.

© 2018 F.BAYER GmbH